

PROJET SOCIAL 2023 - 2026



AVEC



Présentation de la structure et du territoire d'intervention

La vallée de Quint est située dans le Diois, région naturelle et historique du département de la Drôme.

Implantée sur les contreforts sud du massif du Vercors, la vallée se compose de 4 villages :

Sainte-Croix (106 habitants),

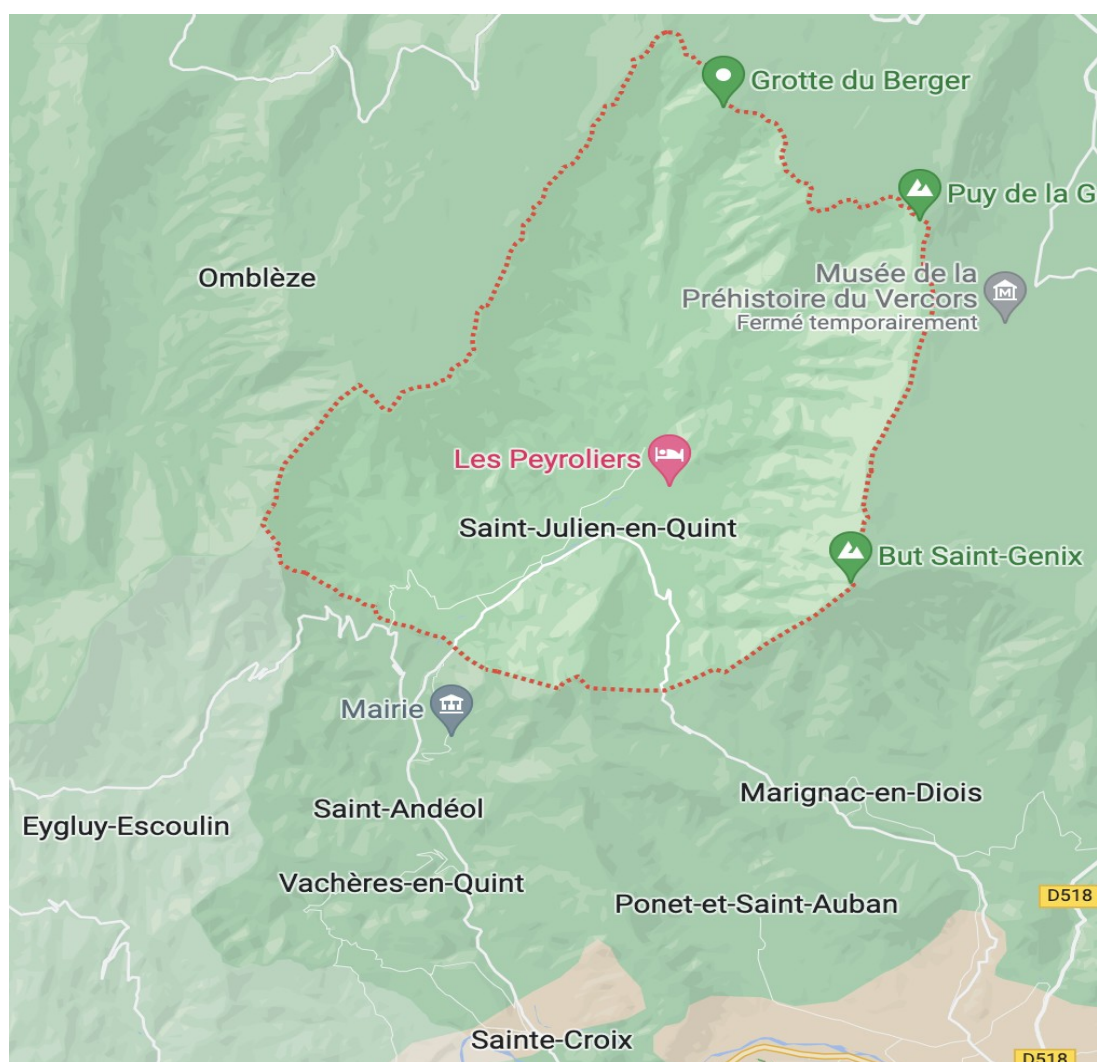
Vachères-en-Quint (32 habitants),

St-Andéol (83 habitants),

St Julien-en-Quint, village le plus éloigné de Die (153 habitants).

La Vallée de Quint est contiguë aux communes de Marignac en Diois, de Ponet Saint Auban et de Pontaix, avec qui nous souhaitons resserrer nos liens.

Connue pour sa nature luxuriante et diversifiée, la vallée de Quint se caractérise également par ses habitants et leur diversité.



Sommaire

Présentation de la structure et du territoire d'intervention.....	2
Evaluation du projet social 2019-2022.....	5
Axe 1. Médiation Numérique et accès aux droits.....	6
Axe 2. Solidarité & Intergénérationnel.....	7
Axe 3. Accompagner la Résilience & la Transition.....	8
La Démarche Commune.....	10
Les enjeux du diagnostic partagé.....	11
Les constats partagés après une année de travail en commun.....	11
Quelle gouvernance pour cette démarche commune ?.....	12
Méthodologie du renouvellement à Valdequint.....	14
Élaboration d'un questionnaire comme support de l'enquête.....	14
Organisation d'évènements festifs durant l'année 2022, avec porte à porte pour rencontrer les habitants :	14
Restitution festive du 15 octobre 2022 à Sainte Croix.....	15
Retour sur l'enquête.....	16
Partie 1 : Besoins et priorités des habitants de la Vallée de Quint.....	16
Partie 2 : Vivre dans la Vallée de Quint.....	18
Partie 3 : Parentalité et vie familiale.....	19
Partie 4 : Se déplacer.....	20
Partie 5 : Se nourrir.....	21
Partie 6 : Valdequint et vous.....	22
CONCLUSIONS GÉNÉRALES.....	23
Plan d'actions du projet social 2023-2026.....	24
NOTRE GOUVERNANCE.....	29
Focus sur la fonction accueil.....	31
Annexe 1 : Le Diagnostic partagé.....	34



ANNEXES



AVEC



Evaluation du projet social 2019-2022

Notre projet social des deux dernières années était orienté autour de trois grands axes :

- **aide aux droits et médiation numérique** : accompagnement informatique et numérique, local de l'Epilibre qui est un Espace Public Internet, relai d'informations via la lettre d'info, le site internet etc.
- **solidarité et intergénérationnel** : soutien à la parentalité et l'enfance, saison culturelle, animation des marchés de Sainte Croix, bibliothèque partagée, cowoking, Feuille de Quint etc.
- **accompagnement à la transition et la résilience** : projet de relance de l'agriculture vivrière avec les Jardins Nourriciers, pépinière citoyenne, CUMA citoyenne, rucher-école, projet de vélo-partage et auto-partage

Axe 1. Médiation Numérique et accès aux droits

<u>Axe</u>	<u>Action</u>	<u>Sous action</u>	<u>Etat d'avancement</u>
Médiation numérique et accès aux droits	Local de l'Epilibre	Permanence et ouverture au public	
		Mise à disposition de postes informatiques et connexion WIFI	
		Bibliothèque de Quint	
		Relais d'information locales	
		Relais d'informations administratives	
	Accompagnement informatique et numérique	Accompagnement dans les démarches administratives	
		Rôle de relais service public	
		Ateliers collectifs d'initiation et découverte outils numériques	
	Site internet		
	Feuille de Quint		

Légende :

Vert = réalisé

Orange = en cours de réalisation, partiellement réalisé ou à venir

Rouge = pas réalisé

Axe 2. Solidarité & Intergénérationnel

Solidarité et intergénérationnel	Bibliothèque de Quint, ludothèque		
	Local de l'E pilibre	Relais de produits locaux et commandes auprès des producteurs de la vallée	
		Repas partagés mensuels ou bi-mensuels	
		Mise à disposition du local pour coworking	
	Commandes groupées de produits biologiques		
	Relai d'informations et mise en lien	Feuille de Quint	
		Lettre d'info hebdomadaire	
		Groupes signals	
		Petites annonces	
	Parentalité et enfance	Soutien et accompagnement de la MAM « Curieux de nature »	
		Soutien à la parentalité	
		Activités parents-enfants	
		Fête des enfants	
	Accès pour tous à la culture	Diffusion de spectacles, expositions, concerts dans la vallée	
		Cinéma itinérant	
		Un mois de décembre pas comme les autres	
	Produire, partager et consommer autrement	Activités collectives de transformation alimentaire via la CUMA	
		Chantiers collectifs pour aider la création de vergers et potagers	
		Mise en commun des surplus alimentaires	

Axe 3. Accompagner la Résilience & la Transition

Accompagner la résilience et la transition	Pour une résilience alimentaire et économique	Développer les jardins et vergers collectifs	
		Soutenir la transmission de connaissances techniques (arboriculture, jardinage, transformation alimentaire)	
		Soutenir les initiatives individuelles en faveur d'une résilience territoriale	
		Organisation d'ateliers collectifs de transformation alimentaire	
		Coordination du partage des surplus alimentaires issus des jardins et vergers	
		Mise en lien des acteurs du territoire	
		Soutenir l'économie locale et proposer un relais pour les producteurs locaux	
	Pour une résilience énergétique	Développer la mobilité douce	
		Développer l'auto-partage et le vélo-partages accessibles à tous les foyers	
		Lutter contre l'isolement et l'exclusion et favoriser la participation de tous les foyers	
		Soutenir les actions visant à la réduction des dépenses énergétiques	
		Soutenir la mutualisation des outils et connaissances	
		Accompagner les habitants dans leurs démarches pour une résilience énergétique	
		Accompagner les réflexions citoyennes sur la gestion des ressources naturelles	
	Pour une résilience sociale	Accompagner les initiatives citoyennes pour le bien-vivre ensemble	
		Soutenir la diffusion des outils d'intelligence collective	
		Soutenir les initiatives en faveur de la biodiversité et du vivant	
		Soutenir la mise en lien des acteurs et des projets	
		Lutter contre l'exclusion, la pauvreté, l'isolement	



LA DÉMARCHE COMMUNE

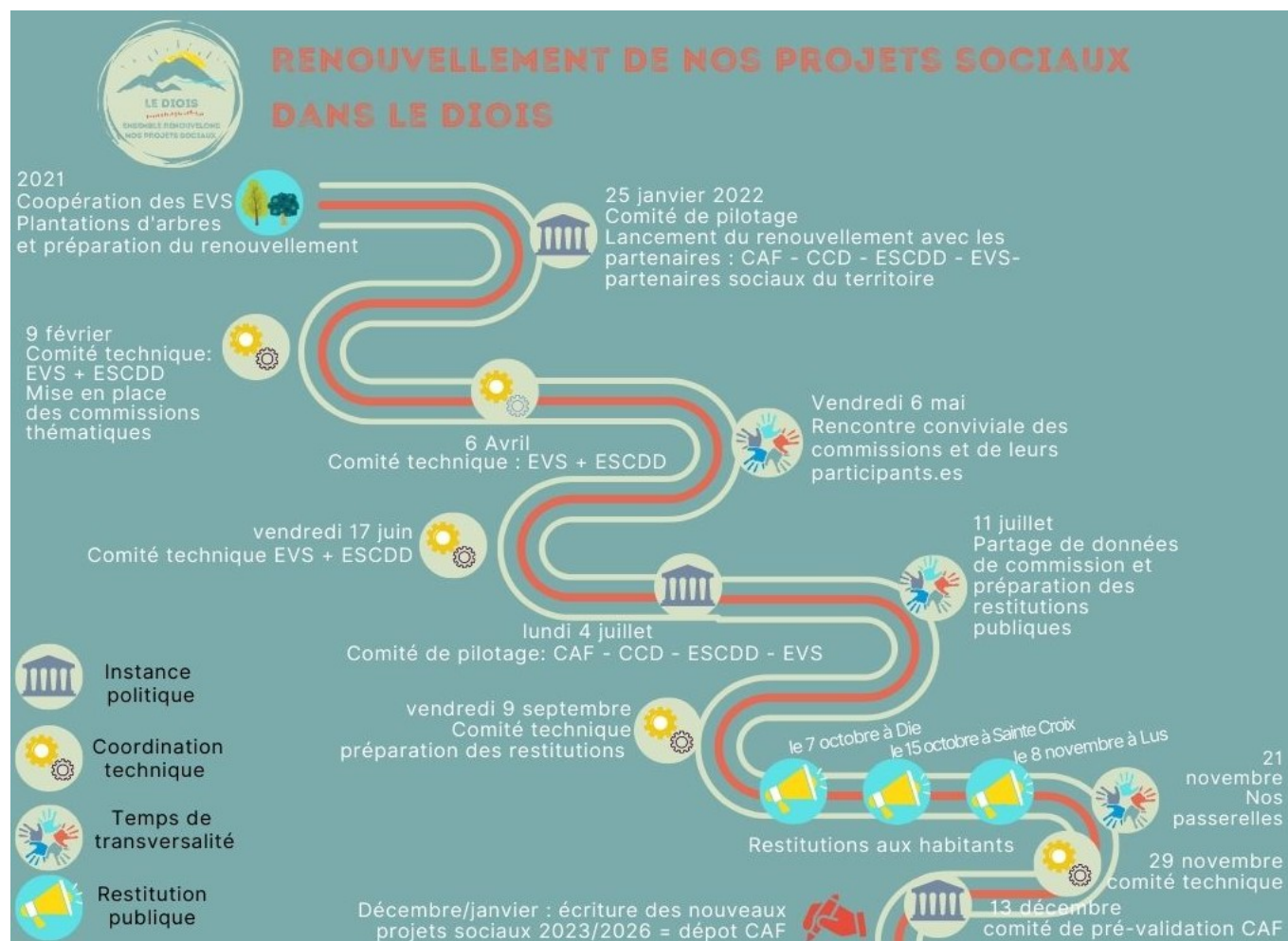


La Démarche Commune

Renouveler son projet social, oui mais pourquoi faire ?

Étape obligatoire pour le renouvellement des agréments « Espace de Vie Sociale » et « Centre Social » octroyés par la Caisse d'Allocations Familiales, étape nécessaire pour re-questionner les priorités des associations, étape indispensable et enthousiasmante pour renforcer le lien avec le territoire et ses habitants - et en interne entre les salariés et les bénévoles - renouveler son projet social c'est tout cela et c'est encore plus conjugué au pluriel en cette année 2022. Un pluriel composé d'une grande partie des Espace de Vie Sociale du Diois : Valdequint bien sur, mais également L'Accorderie du Pays Diois, Les Lucioles (Lus) et du centre social intercommunal et associatif qu'est l'Espace Social et Culturel Du Diois (ESCDD).

Ce renouvellement n'a pas été seulement la somme de notre mobilisation collective mais également une intégration du travail des 2 nouveaux EVS du territoire « le TIS, Vallée de la Roanne » et « l'EVS 101.7 » du Haut Diois qui sont nés ces deux dernières années.



*Une démarche collective pour un diagnostic de territoire partagé suite logique
d'un travail en commun qui se renforce.*

Les enjeux du diagnostic partagé

- Réaliser un **diagnostic complémentaire** des études déjà en cours
- Articuler les **besoins communs et les singularités** dans les bassins de vie
- Élaborer une **méthodologie commune**
- Prendre en compte la **diversité des profils d'habitants**
- Mobiliser et faire participer les **partenaires locaux** dans le diagnostic
- Donner de la **visibilité** à nos structures
- Développer nos **vies associatives**

... En résumé arriver à réaliser un diagnostic social partagé qui donne du sens pour une lecture des enjeux associant les partenaires locaux, une communication commune vers les habitants, le renforcement de l'inter-connaissance entre nos structures et un travail commun pour réfléchir aux perspectives d'actions communes.

Pour faire « vivre la coopération » et « construire cette vision commune » nous avons ainsi réalisé **3 rencontres** inter-commissions sur l'année :

Le 6 mai à l'ESCDD, **le 11 juillet** à Valdequint, **le 21 novembre** à l'Accorderie véritables points d'étapes dans la réalisation de nos renouvellements.

Les constats partagés après une année de travail en commun

- Une volonté commune d'**aller vers les publics qui sont le plus éloignés**, les plus précaires et isolés sur le territoire.
- Un besoin de **sortir des « entre soi »**, de diversifier les cercles, donner accès à tous-tes.
- Un besoin de bien **rendre visible les informations et ressources** existantes.
- Un ressenti d'une force collective émergente de **plaidoyer** politique et financier
- Une envie de **mutualisation et partage** de nos capacités (moyens et compétences)

Quelle gouvernance pour cette démarche commune ?

La gouvernance de cette démarche commune a essayé de réunir l'ensemble des parties prenantes du territoire, s'appuyant sur les ressources des structures, sur les habitudes déjà instituées de travail en commun, mais également sur des ressources externes qui sont venues appuyer sa méthodologie.

Elle s'est donc déclinée ainsi :

- **un comité de pilotage politique**

Communauté de communes du Diois, Caisse d'Allocations Familiales , Bénévoles administrateurs des EVS et ESCDD).

- **un comité de suivi opérationnel et de coordination**

Salariés et bénévoles des Espaces de vie sociale et de l'ESCDD, Conseillers de la CAF de la Drôme.

- **des rencontres de commissions thématiques et inter-commissions**

Salariés et bénévoles des EVS et ESCDD. partenaires sociaux et culturels locaux, habitants...

- **une coordination générale au niveau de l'ESCDD**

Une salariée agent de développement social en pilotage, soutenu par le directeur et le conseil d'administration

Un pas de côté fait d'appuis scientifiques extérieurs grâce au travail de :

- Ieva Snikersproge, Anthropologue.
- Olivier Gratacap, sociologue, en charge d'une monographie de territoire.
- Aubéline Bellom et Nicolas Buclet, géographie, dynamiques territoriales et transition agroécologie.

« L'important ce n'est pas le lien, c'est la qualité du lien »



DIAGNOSTIC DU PROJET SOCIAL 2023 - 2026



AVEC



Méthodologie du renouvellement à Valdequint

Élaboration d'un questionnaire comme support de l'enquête

- Partie 1 : Besoins et priorités des habitants de la Vallée de Quint
- Partie 2 : Vivre dans la Vallée de Quint
- Partie 3 : Parentalité et vie familiale
-
- Partie 4 : Se déplacer
- Partie 5 : Se nourrir
- Partie 6 : Valdequint et vous

NB :148 répondant.es au questionnaire !

Organisation d'évènements festifs durant l'année 2022, avec porte à porte pour rencontrer les habitants :

- Participation à la brocante du 1^{er} mai à Saint Julien en Quint
- Organisation de la fête des enfants à Marignac le 21 mai
- Organisation d'une après-midi + soirée dédiée à la mobilité à Saint Andéol le 26 juin
- Organisation d'une après midi dédiée à l'alimentation (annulée) et d'une soirée à Sainte Croix le 20 juillet 2022
- Organisation d'un marché de producteurs et d'un concert à Vachères le 13 août

Restitution festive du 15 octobre 2022 à Sainte Croix



Une restitution festive associée à un atelier d'échanges en petits groupes le 15 octobre à Sainte Croix sur les thématiques de :

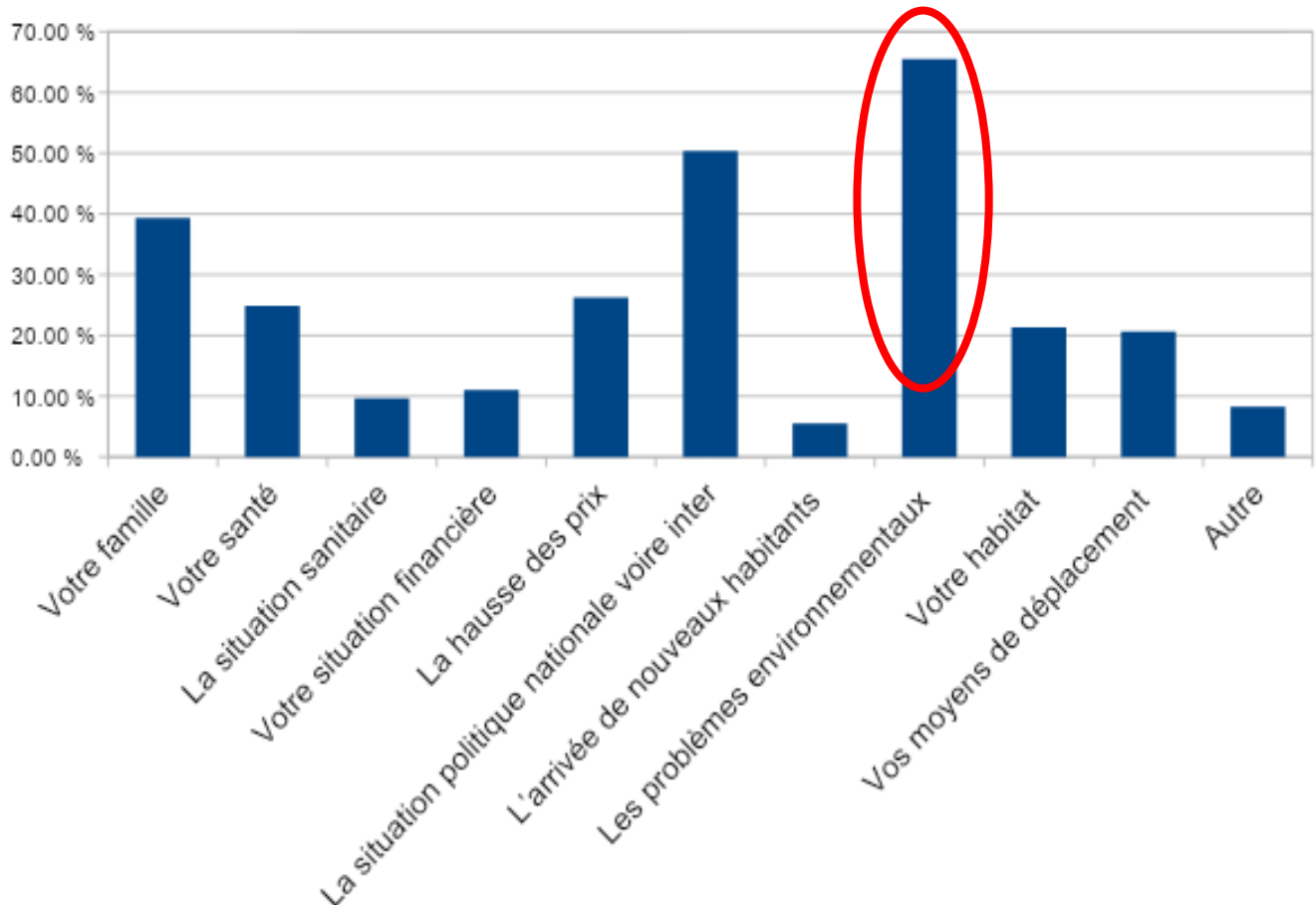
Mobilité, Alimentation, Vie familiale, Lien social, Logement



Retour sur l'enquête

Partie 1 : Besoins et priorités des habitants de la Vallée de Quint

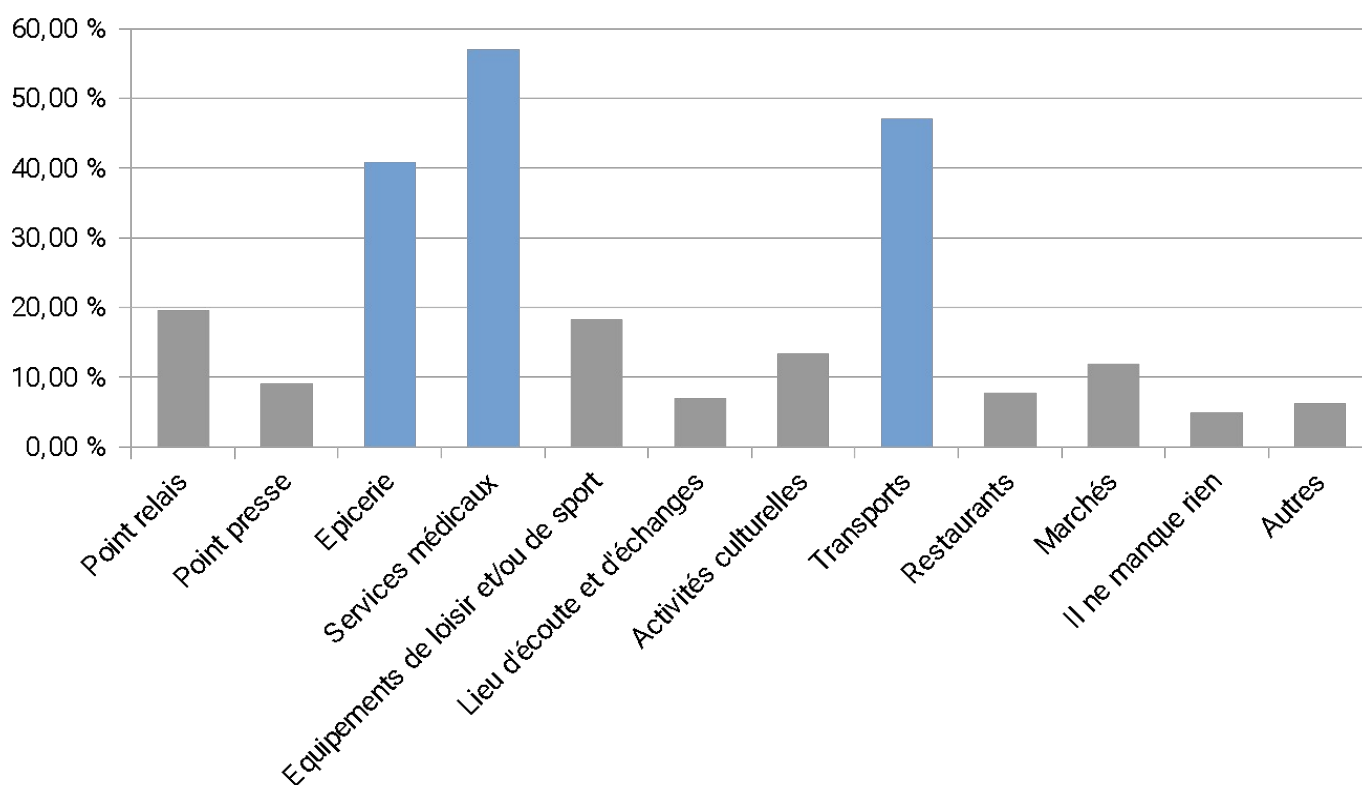
De quoi sont principalement préoccupés les enquêtés ?



Principales réponses :

- Les problèmes environnementaux, avec plusieurs fois la référence à l'eau douce
- L'évolution du contexte global actuel, mais assez peu de la crise sanitaire
- La famille, cadre de référence

Quels sont les services manquants d'après les enquêtés ?



Principales réponses :

- ➔ Les services médicaux, problématique récurrente du Diois
- ➔ Les transports, pour sortir de la vallée
- ➔ Une épicerie, pour avoir accès aux produits de base dans la vallée

Avec un manque d'action en particulier pour les adolescent.es et les seniors

Partie 2 : Vivre dans la Vallée de Quint

Les 3 éléments qui rendent les Quintoux fièr.es de la vallée



Les occurrences qui reviennent le plus :

- Beauté de l'environnement,
- Agriculture,
- Solidarité,
- Entraide
- Dynamisme

Partie 3 : Parentalité et vie familiale

Principaux résultats issus de deux enquêtes sur la Vallée de Quint, conduites par Valdequint et l'ESCDD

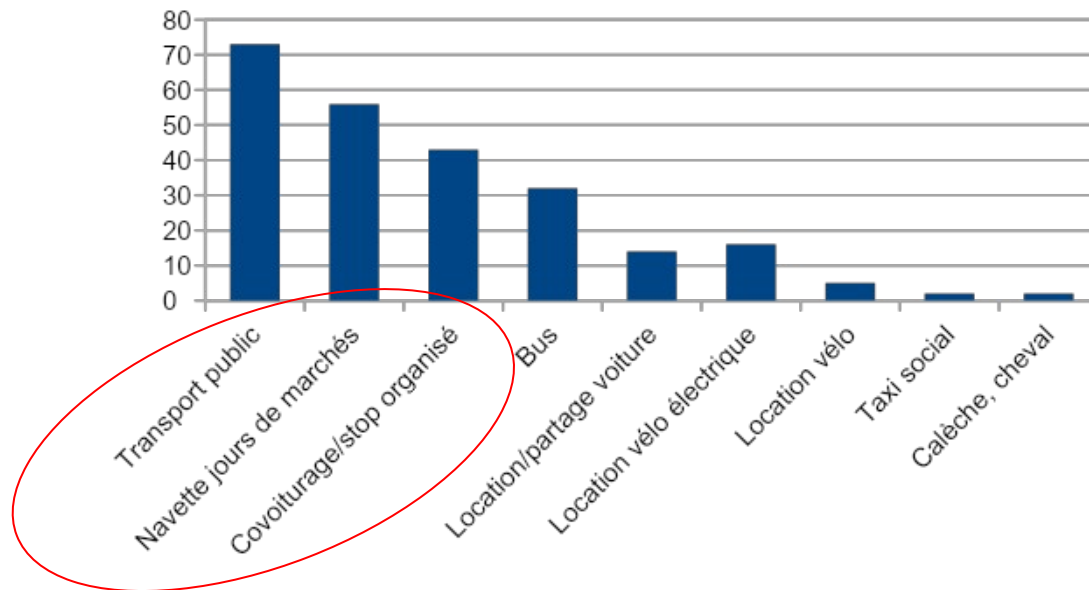
- ➡ La MAM est identifiée comme soutien pour les parents.
- ➡ Les parents se sentent bien entourés.
- ➡ Les parents interrogés se sentent en sécurité matérielle
- ➡ Les parents identifient une problématique de gardes d'enfants

Il existe de grandes préoccupations concernant l'accompagnement scolaire :

Préoccupations autour de la nouvelle loi qui oblige la scolarisation des enfants de plus de 3 ans à partir de la rentrée 2022 : fin de l'accueil des plus de 3 ans dans la vallée ce qui entraîne des problèmes de garde et de mobilité scolaire pour les 3 – 5 ans.

Partie 4 : Se déplacer

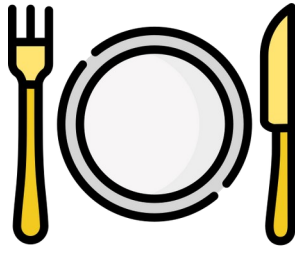
Selon vous, quel(s) mode(s) de transport manque-t-il dans la vallée ?



- ➔ Les transports collectifs motorisés (navettes, bus, transport public) sont les modes qui ressortent majoritairement.
- ➔ Pour plus de la majorité des répondant.e.s, il manque donc une offre de transports mutualisés (covoiturage).
- ➔ Pour 15 % des répondant.e.s il manque une offre cycliste (électrique ou non)

NB : Dans les commentaires, certain.es répondant.es expliquent qu'il ne manque pas d'offre cycliste car il en existe déjà une développée par Valdequint.

Partie 5 : Se nourrir

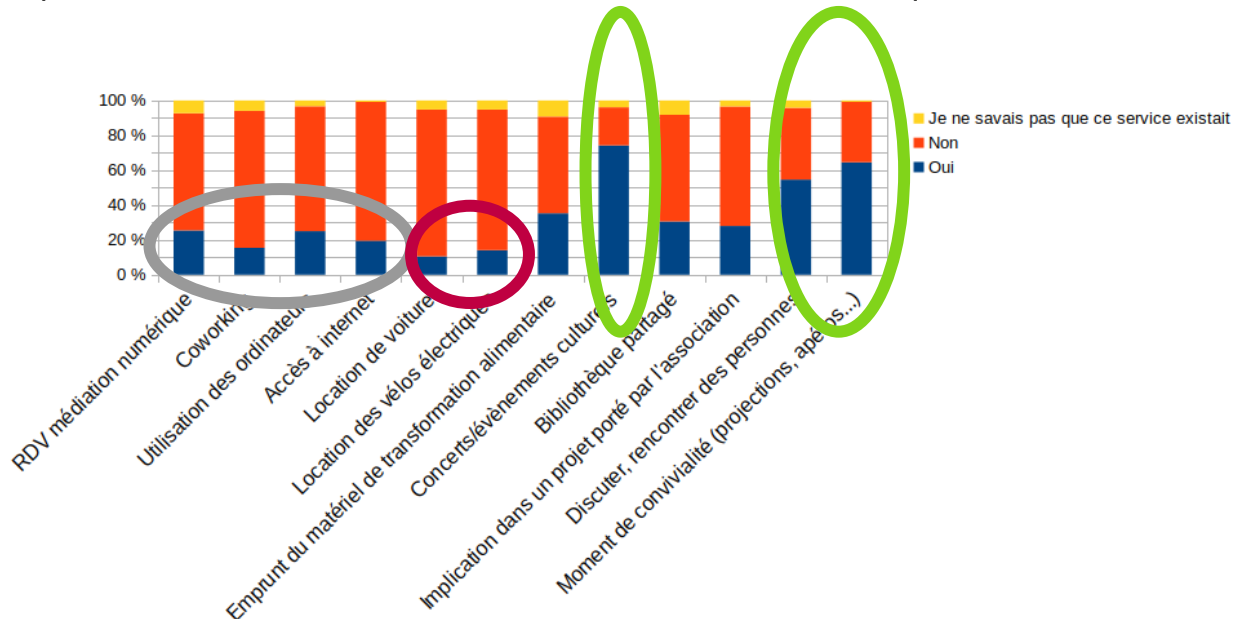


L'alimentation et l'agriculture dans la vallée :

- ➔ 30 % des enquêtés citent la vente directe comme premier lieu pour faire ses courses.
- ➔ 18 % des répondant.es ont spontanément cité un mot concernant l'agriculture ou les producteurs et productrices de la vallée comme fierté de la vallée.
- ➔ 31 % des enquêté.es pensent que l'alimentation doit-être une des priorités de Valdequint.
- ➔ 40 % citent « l'épicerie » comme service manquant dans la vallée.

Partie 6 : Valdequint et vous

Pour quels services ou activités avez vous recours à Valdequint ?



Principales réponses :

- L'importance des moments de convivialité.
- Le volet EPI de VDO est utilisé par près d'un quart des enquêtés
- Des services comme la location de vélos ou de voiture sont encore peu utilisés
- 28 % des répondants sont/se sont impliqués dans un projet porté par l'association
- 75 % des enquêtés participent aux événements culturels
- 64 % participent aux moments de convivialité
- 55 % utilisent VDO pour rencontrer de nouvelles personnes
- 10 et 15 % des répondants utilisent les services mobilité
- La bibliothèque et la CUMA sont les moins connus (près de 10 % des répondants ne les connaissaient pas)

CONCLUSIONS GÉNÉRALES

Thématiques confirmées :

- l'animation de la vie sociale et culturelle reste un pilier de l'association
- de même que l'aide aux démarches administratives et l'Espace Public Internet
- le rôle de relais d'information est à préserver

Thématiques à renforcer :

- les transports et la mobilité est une thématique très forte, avec le besoin de développer des modes de transports collectifs motorisés
- l'alimentation et l'environnement sont des sujets à consolider

Nouvelles tendances observées :

- demande de favoriser l'accès à des services en parallèle d'une dynamique associative
- la valorisation de l'économie locale, à l'origine de la création de Valdequint, n'a pas été identifiée comme un besoin par les répondants
- le logement, pourrait être un nouvel axe de travail



PLAN D' ACTIONS DU PROJET SOCIAL 2023 - 2026



AVEC



Plan d'actions du projet social de Valdequint 2023-2027

<u>Axe</u>	<u>Objectifs</u>	<u>Action</u>
Aide aux droits et médiation numérique	Accompagner les habitants dans leurs démarches administratives	Accompagnement individuel à l'Epilibre
		Accompagnement individuel à domicile
		Accompagnement collectif
	Accompagner les habitants dans leur utilisation de l'informatique et du numérique	Accompagnement individuel à l'Epilibre
		Accompagnement individuel à domicile
		Ateliers collectifs de prise en main d'outils numériques
	Faciliter l'accès à du matériel informatique et à une connexion internet	Prêt de matériel informatique
		Mise à disposition d'une connexion internet wifi
		Mise à disposition de 3 postes informatiques, d'une imprimante-scanner et d'une plastifieuse
	Relayer les informations service public	Lettre d'information bi-mensuelle
		Panneau d'affichage à l'Epilibre
	Travailler en synergie avec les institutions existantes	Participation à la commission « Accès au droits » pilotée par l'ESCDD
		Partage d'informations avec les mairies de la Vallée de Quint et de Marignac en Diois
	Améliorer la communication autour de cet axe	Articles dans la lettre d'information bi-mensuelle
		Affichage sur les panneaux de la vallée
		Articles dans la Feuille de Quint

Solidarité, lien social et intergénérationnel	Permettre aux habitants de se retrouver dans un lieu convivial et accueillant grâce au local de l'EPllibre	Bibliothèque partagée
		Espace de co-working
		Projections de films et de documentaires
		Après midi jeux du lundi
		Gymnastique douce
		Permanences et ouverture au public
		Mise à disposition de l'EPllibre pour des événements
	Faciliter l'accès à la culture	Saison culturelle itinérante
		Un mois de décembre pas comme les autres
		Projections-discussion autour de films et documentaires
		Bibliothèque partagée
	Faciliter le partage d'informations au sein de la vallée	Feuille de Quint
		Lettre d'information bi-mensuelle
		Petites annonces des habitants
		Groupe de discussion Signal « Coups de pouce Quintoux »
	Soutenir le développement d'initiatives portées par les habitants	Accompagnement des habitants dans leurs projets
	Soutien à la parentalité et à l'enfance	Portage juridique et accompagnement de la Maison d'assistantes maternelles « Curieux de Nature »
		Activités parents-enfants
		Mise à disposition du local pour les familles
		Fête des enfants
	Valoriser l'histoire et le patrimoine de la vallée	Banc de numérisation des archives photos et vidéos
		Reportage « A dires d'anciens » sur l'évolution de l'agriculture, de l'alimentation et des <u>paysages de la vallée au fil des ans</u>
		Enquête avec les écoles sur les fours à pains ancestraux

Transition écologique	Accompagner la transition énergétique et la mobilité dans la vallée	Communication sur les initiatives existantes
		Service d'auto-partage
		Groupe Signal « Covoiturage Quintoux »
		Mise à disposition de la voiture de Valdequint pour du transport solidaire
		Communication sur les initiatives existantes en matière de mobilité douce
		Service de vélo-partage
		Ateliers de réparations vélos
		Animations et événements autour de la mobilité
		Mutualisation d'outils et partages d'expériences avec les partenaires
		Communiquer sur les aides à la rénovation énergétique et partager les expériences et réalisations d'économies d'énergie des habitants
		Animations pédagogiques à destination des scolaires
	Faciliter la transition vers une alimentation durable	Projet pédagogique avec les écoles sur l'alimentation durable
		Fête de l'alimentation en 2024
		Marchés festifs de producteurs de la vallée
		Ateliers collectifs de transformation alimentaire
		Mise à disposition de matériel de transformation alimentaire
		Reportage « A dires d'anciens » sur l'évolution de l'agriculture, de l'alimentation et des paysages de la vallée au fil des ans
		Accompagnement des habitants dans leurs initiatives pour une alimentation durable

Travail en réseau avec les EVS	Mutualiser des outils avec les EVS du Diois et l'ESCDD	Mutualisation d'outils communs
	Participer aux échanges d'expériences	Participation aux espaces de discussion
		Organisation d'un atelier collectif de partage d'expérience entre EVS sur le thème de l'alimentation

NOTRE GOUVERNANCE

Un Conseil d'administration de 8 personnes

8 Commissions thématiques

Composées d'administrateurs référent.es , de bénévoles et de salarié.e référent.e

:

Commission Communication et relais d'infos

Commission Culture et Convivialité

Commission Gratte la Terre

Commission Histoire et Patrimoine

Commission Médiation numérique et aide aux droits

Commission Parentalité et enfance

Commission Richesses humaines

Commission Transition énergétique et Mobilité

Une Équipe salariée

en 2023 composée de deux salarié.es + 2 services civiques



FONCTION ACCUEIL PROJET SOCIAL 2023 - 2026



AVEC



Focus sur la fonction accueil

L'EPllibre, notre local associatif

Situé à Saint Julien en Quint, dans le cœur de village

Présence d'une bibliothèque partagée, d'un espace détente avec canapé, d'une petite cuisine et d'un café associatif

Possibilité de venir coworker et d'utiliser le local pour l'organisation d'évènements ou de réunion

L'EPllibre, un Espace public internet

Mise à disposition de trois ordinateurs fixes, de 3 ordinateurs portables, d'une connexion wifi, d'une imprimante scanner et d'une plastifieuse

Ouverture au public 5 demi-journées par semaine, en accès libre

Horaires d'ouverture au public :

mardi : 14h30-18h30

mercredi : 9h30-12h30 / 14h-18h

vendredi : 9h30-12h30 / 14h-18h

Deux journées, le lundi et le jeudi, sont réservées aux réunions, aux ateliers organisés par l'association et au coworking.

Depuis mars 2022, un conseiller numérique de France Service vient au local de l'EPllibre chaque 3ème mardi du mois pour appuyer les habitants dans l'utilisation de leurs outils numériques.

L'équipe chargée de l'accueil du public

- Équipe salariée de 3 personnes en 2022, avec 6h dédiés sur chaque poste pour l'accueil du public lors des permanences
- Formation des salariées par la CAF en 2021 sur l'accueil du public
- Ponctuellement, l'accueil est assuré par des administrateurs.trices

Moyens d'accès à l'information et moyens d'expressions développés par Valdequint

- Lettre d'information bi-mensuelle (relai d'info service public, communication sur les évènements organisés dans la vallée, relai de messages des habitants)
- Le journal trimestriel la Feuille de Quint
- Notre site internet et nos réseaux sociaux
- Panneau d'affichage devant le local de l'Epilibre
- Flyers et brochures disponibles au local



DIAGNOSTICS PARTAGÉS PROJET SOCIAL 2023 - 2026



AVEC



Annexe 1 : Le Diagnostic partagé



ACCÈS AUX DROITS



DIAGNOSTIC

- **Forces** : Forte volonté de coopération entre les acteurs locaux, une coordination qui se construit, les conseillers numériques, le travail en équipe dans les structures.

- **Fragilités** :

Éloignement géographique des services, délitement des services publics, manque de permanences locales.

Beaucoup de personnes âgées en situation d'isolement, d'illectronisme ou/et de grande précarité, Des situations complexes et parfois inextricables

- Des bénévoles qui se retrouvent dans des postures professionnelles



PROJET SOCIAL
2023 - 2026

ENTRAIDE

CE QUI
AIDE
DANS
L'ENGAGEMENT

PARTAGE

AGIR

VIVRE
ENSEMBLE

PLAISIR

LIBERTÉ

DON

JOIE

UTILE

RECONNAISSANCE

CONVIVIALITÉ



BÉNÉVOLAT ?
**JUSQU'OUÙ
JE VAIS**

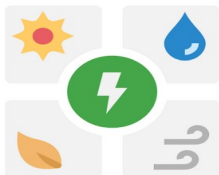
QUI RECONNAIT CE QUE JE FAIS ?

Interviews

TRANSITION ECOLOGIQUE



DIAGNOSTIC



Des craintes concernant la fourniture de l'énergie, sur son prix, mais de nombreux projets citoyens en cours sur le territoire.



L'alimentation vecteur des solidarités : une préoccupation importante pour les habitants du territoire en terme de qualité et d'accès.



Le développement des transports collectifs, en commun, partagés (covoiturage, autopartage) sollicités par les habitants.



De + en + de personnes, notamment chez les jeunes, victimes d'éco-anxiété

ÉDUCATION

Besoin de se sentir appartenir à une communauté éducative

- échanges entre parents = ressource identifiée
- Acteurs parentalité connus et reconnus
- Besoin de relais, de se sentir moins seul

Conditions de vie

- Comment concilier vie de famille et vie professionnelle ?

Scolarité

- Soucis du bien être à l'école plus que des apprentissages
- Inquiétudes concernant l'Instruction en Famille

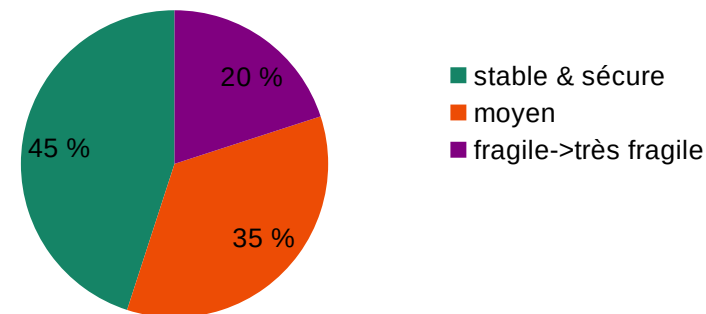
Parentalité

- Cohabitation bonheur et épuisement
- Sentiment de manquer de temps

Mobilité

- Certaines familles très éloignées de l'école et/ou des activités

Sentiment de sécurité matérielle



Temps de fragilité identifiés : Handicap / Grossesse et petite enfance / Séparation / Adolescence

Beaucoup de besoins et de demandes sur des dispositifs déjà existants.



DIAGNOSTIC "MOBILITÉ"



Un développement des services de transports collectifs plébiscité à + de 85 % dans toutes les enquêtes.



Une demande de généralisation de pistes cyclables "vraiment" sécurisées dans le Diois.

Faciliter l'accès " physique" aux activités liées à la Culture et aux loisirs pour les enfants, ados et les familles notamment celles habitants hors de la ville centre.



22 % des jeunes jeunes déclarent avoir du mal à se déplacer (1/3 des filles, 2/3 de garçons)

Des transports scolaires + réguliers et ouverts à d'autres personnes.

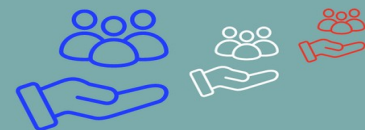
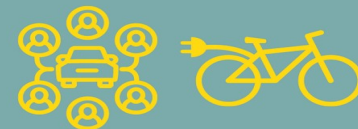


**+ de 300 transports solidaires en 7 mois sur le Diois.
Moyenne d'âge des utilisateurs : 85 ans**



+ de 85 % des familles possèdent une voiture et le taux augmente avec la distance de Die

La mise en place de + de services d'auto-partage, de vélo-électrique partage notamment pour les foyers à faible revenus.



Des services publics qui s'éloignent de + en +.

LA DÉMARCHE

- 4 commissions partenaires
- 4 animations sur le territoire
- 4 réunions du RAV
(Réseau Acteurs vieillissement)
- 1 temps de restitution



Les “plaies” du vieillissement, sources d’empêchements

Difficultés récurrentes, et souvent cumulées, qui nuisent au bien-être et à l’épanouissement : habitat, mobilité, santé et accès aux soins, accès aux droits, isolement



L’autonomie et l’intégrité, une course permanente pour repousser le vieillissement et la dépendance

- > Entretenir sa santé mentale et physique
- > Participer à la société, la culture, la vie locale
- > Choisir jusqu’à la fin de sa vie, rester libre d’agir

*“ On se sait vieux dehors,
alors qu’on n’a pas d’âge
dedans ! ”*

Notre intention ◀

Redécouvrir les personnes vieilles,
leur expérience du vieillissement,
leurs valeurs, leur regard sur la société,
leurs envies plutôt que leurs besoins,
leurs peurs et leurs rêves,
leur avenir...

VIEILLISSEMENT / LE BILAN

*“J’ai peur de l’étape où
je ne pourrai plus
participer”*

Les perceptions négatives du vieillissement, qui creusent la séparation des aînés du reste de la population

Association à la mort, exclusion de la vie sociale et cantonnement à des rôles strictes, des activités dédiées, auto-censure des aînés, amalgame de tranches d’âges pourtant éloignées, Peu d’écoute des souhaits non conformes (isolement heureux, refus de soins...)

DES PROBLEMES PERSISTANTS D'INSALUBRITÉ

INEGALITES

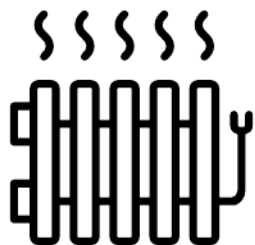
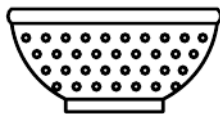


ISOLEMENT

CONFLITS ENTRE
LOCATAIRES ET
PROPRIÉTAIRES

PROBLEMES
DE SANTÉ

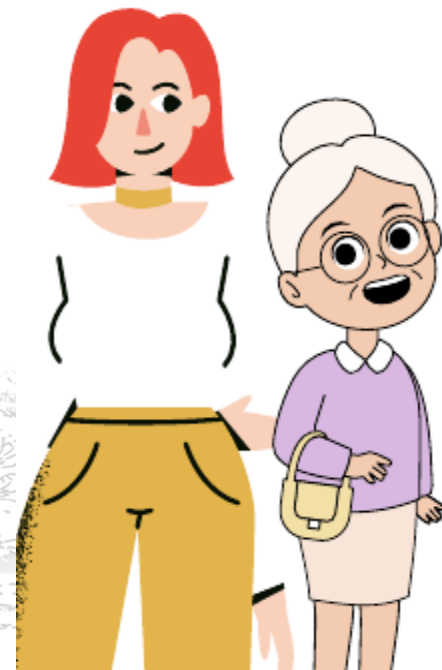
AUGMENTATION
DE LA
PRÉCARITÉ



HABITER LE DIOIS



UN BESOIN D'ACCESSIBILITÉ ET DE LOGEMENTS ADAPTÉS





VALDEQUINT
35 RUE DU VILLAGE
26150 SAINT JULIEN EN QUINT

06 44 87 32 48

EPI@VALDEQUINT.FR

