



BILAN D'ACTIVITÉ 2018

SOMMAIRE

1 - SERVICES PROPOSÉS..... 2 - PROJETS STRUCTURANTS.....

- 1.1 Accès aux droits
- 1.2 Médiation numérique
- 1.3 Achats groupés
- 1.4 Coworking
- 1.5 Bibliothèques
- 1.6 Relais communication

- 2.1 Commission Gratte la terre
- 2.2 Commission culture
- 2.3 Maison d'Assistants Maternelles
- 2.4 Commission Smala
- 2.5 Itinérance en vallée de Quint
- 2.6 Feuille de Quint

3 - PARTENARIATS..... 4 - PERSPECTIVES.....

- 3.1 Institutionnels
- 3.2 Associatifs
- 3.3 Convention Territoriale Globale

- 4.1 Maraîchage coopératif en vallée de Quint
- 4.2 Accès aux droits et médiation numérique itinérants
- 4.3 Saison culturelle itinérante
- 4.4 Projets récurrents

ACCÈS AUX DROITS

L'Épilibre, Espace de Vie Sociale et Point numérique CAF

1 permanence hebdomadaire spécifique, le **lundi** de 9h à 12h



Un accompagnement à prix libre et pour tous les publics en
matière de numérique

L'Épilibre, Espace Public Numérique et Point d'Appui Numérique aux Associations

1 permanence hebdomadaire spécifique,
le lundi de 9h à 12h



ACHATS GROUPÉS

Permettre un accès à **tous** et à **moindre coût** à des produits de qualité

3 commandes
groupées sur
l'année



Livraison de la commande de compost à Saint-Julien-en-Quint

Commande de compost : **20** familles bénéficiaires

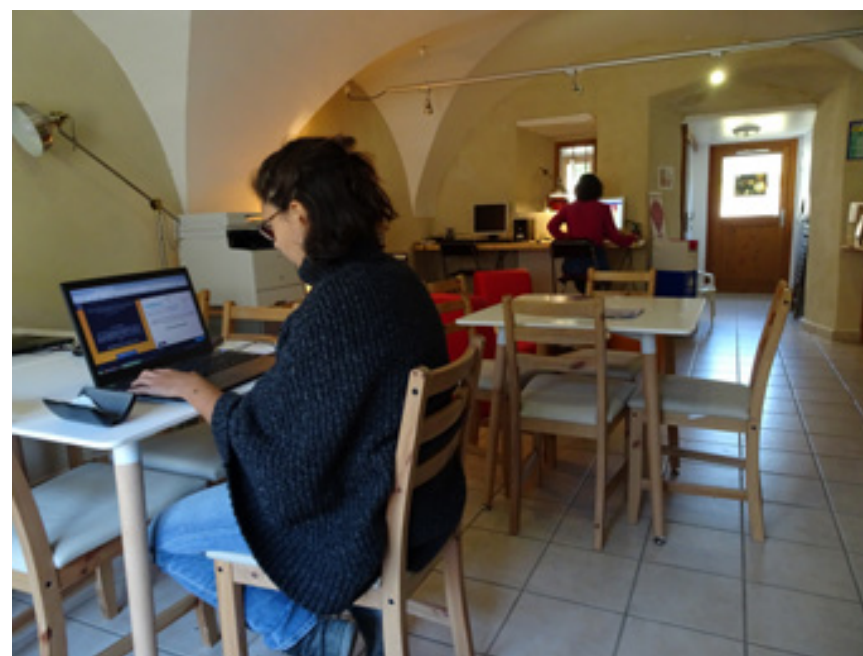
Commande de denrées alimentaires biologiques : **16** familles bénéficiaires

Commande d'huile d'olive biologique : **38** familles bénéficiaires

COWORKING

Un lieu de travail avec 4 ordinateurs, 2 imprimantes, 1 scanner, un coin café et bibliothèque, un espace détente et un jardin

6 coworkeurs
enregistrés sur
l'année



Un accès possible du lundi au dimanche, de 8h à 18h

BIBLIOTHÈQUES

Des ouvrages à lire sur place ou à emprunter, des ouvrages à partager
autour de moments conviviaux

2 bibliothèques associatives dans la vallée



À Sainte-Croix & à l'Épilibre de Saint-Julien-en-Quint

RELAIS COMMUNICATION

Un tout nouveau site internet et une lettre d'info améliorée
pour permettre un accès à tous à l'information



En moyenne, 130 visites hebdomadaires sur le site internet

RELAIS COMMUNICATION

289 abonnés à la lettre d'information envoyée chaque semaine

<input type="checkbox"/> Sujet	État	Listes	Ouvertures, clics	Envoyé le ▼
<input type="checkbox"/> Test lettre d'info Valdequint	Pas encore envoyé	Abonné.e.s	Pas encore envoyé	Pas encore envoyé
<input type="checkbox"/> Lettre d'info Valdequint	100% Envoyé à 282 sur 282	Abonné.e.s	45,4% EXCELLENT 20,6% EXCELLENT	8 March 2019 12 h 06 min
<input type="checkbox"/> Lettre d'info Valdequint	100% Envoyé à 270 sur 270	Abonné.e.s	45,6% EXCELLENT 8,1% EXCELLENT	26 February 2019 18 h 18 min
<input type="checkbox"/> Lettre d'info Valdequint	100% Envoyé à 271 sur 271	Abonné.e.s	49,4% EXCELLENT 9,6% EXCELLENT	13 February 2019 18 h 00 min
<input type="checkbox"/> Lettre d'info Valdequint	100% Envoyé à 272 sur 272	Abonné.e.s	52,2% EXCELLENT 19,9% EXCELLENT	6 February 2019 16 h 47 min
<input type="checkbox"/> Lettre d'info Valdequint	100% Envoyé à 272 sur 272	Abonné.e.s	47,8% EXCELLENT 18,8% EXCELLENT	30 January 2019 15 h 43 min
<input type="checkbox"/> Lettre d'info Valdequint	100% Envoyé à 278 sur 278	Abonné.e.s	46,0% EXCELLENT 14,4% EXCELLENT	22 January 2019 16 h 40 min
<input type="checkbox"/> Lettre d'info Valdequint	100%	Abonné.e.s	52,9% EXCELLENT 28,1% EXCELLENT	11 January 2019 17 h 43 min

Un taux d'ouverture moyen avoisinant les 48,5%

2 - PROJETS STRUCTURANTS

GRATTE LA TERRE

Développer l'autonomie alimentaire, permettre l'accès à une alimentation saine et à moindre coût, produire ensemble & échanger des savoirs

Four à pain
citoyen à Vachères

CUMA
citoyenne

Distributions hebdomadaires
de légumes à l'Épilibre

GRATTE LA TERRE Le chantier four à pain citoyen de Vachères

D'avril à octobre 2018, les bénévoles de la Commission Gratte la terre se sont mobilisés sur les chantiers de construction du four



GRATTE LA TERRE L'inauguration du four à pain citoyen de Vachères

Le four a été inauguré samedi 10 novembre 2018, en présence du maire de Vachères et d'une cinquantaine d'habitants de la vallée



Grâce au soutien financier de la fondation Bonduelle, l'association a investi dans du matériel de transformation, prêté à tous les adhérents qui en font la demande

Deux
dénoyoteurs

Une sorbetière

Une presse
à jus

Deux
séchoirs



GRATTE LA TERRE La CUMA citoyenne

En parallèle de cette mise à disposition **gratuite**, l'association anime dans les villages des temps conviviaux autour de la transformation de fruits



GRATTE LA TERRE Les distributions de légumes

Tous les vendredis, Valdequint accueille les **Jardins Nourriciers** au sein du local associatif pour la distribution hebdomadaire de légumes



CULTURE La saison culturelle estivale

De juillet à octobre, la saison estivale de l'association a battu son plein, entre animations culturelles ou conviviales, au total **16** événements proposés



Conf gesticulée - Et baisse les yeux quand jte parle



Concert - Duo Rimes



Lecture - Conte de l'île inconnue



Concert & danse - Flamenco



Ramène ta grillade



Jeune public - Dans ma valise

CULTURE Le mois de décembre pas comme les autres

Cette année 23 événements ou animations ont été proposés par les habitants, chez eux, ou dans le local associatif



Visite de la champignonnière avec Damien



Traite à la ferme avec Miléna



Rencontre poésie à l'Épilibre



Projection de TransUS en présence des réalisateurs



Soirée Apérovin chez Malik & Lola



Rencontre autour des énergies avec Acoprev

MAISON D'ASSISTANTES MATERNELLES *Curieux de nature*

Lieu d'accueil au col de Marignac où l'enfant est au cœur des préoccupations,
écouté dans son rythme et ses besoins



Accueil de
12 enfants
par jour

Les lundis, mardis, jeudis et vendredis



SMALA La fête des enfants

Une fête pour les enfants, organisée chaque année au printemps par les parents de la vallée, avec le soutien des salariés de l'association



Proposer un **accueil parental** au sein de l'Épilibre le mercredi, pour permettre aux familles de se rencontrer



Confection de lanternes avec Amélie



Biscuits et film de Noël avec Fanny



Biscuits de Noël et projection avec Leslie

3 mercredis des petits organisés par les familles dans le cadre du Mois de Décembre Pas Comme les Autres :
2 à l'Épilibre, 1 chez l'habitant

ITINÉRANCE EN VALLÉE DE QUINT

Se déplacer dans la vallée pour **aller vers** les publics les plus éloignés des structures d'animation de la vie sociale



* Permettre un accès aux droits en milieu rural, * Permettre un accès et un accompagnement aux questions informatiques, * Proposer des services « décentralisés » de qualité pour toutes et tous, * Créer des temps de rencontres et d'échanges intergénérationnels, * Rompre avec l'isolement, * Rendre la culture accessible au plus grand nombre

Un journal collaboratif par et pour les habitantes et habitants de la vallée, pour transmettre l'histoire du territoire et ses richesses

3 Feuilles de Quint éditées chaque année

4 bénévoles investis sur la commission

350 exemplaires distribués



Grâce au soutien financier des communes de la vallée de Quint :
Sainte-Croix, Vachères-en-Quint, Saint-Andéol, Saint-Julien-en-Quint

3 - PARTENARIATS

INSTITUTIONNELS

L'association compte à ce jour 3 salariés, pour 1,6 ETP. Des embauches rendues possibles grâce à l'aide financière de ses partenaires institutionnels



La CAF, un partenaire historique important. En 2018, l'aide financière accordée par la CAF représentait 53% du budget global de la structure



La MSA soutient le projet associatif par une aide financière annuelle de 1500 euros à l'association

Les communes de la vallée contribuent à l'édition de la Feuille de Quint, mettent des salles à disposition de l'association, soutiennent les projets associatifs en les relayant auprès des habitants

ASSOCIATIFS

Des partenaires associatifs forts pour la mise en oeuvre de projets communs et la mise en lumière de nos actions respectives



ancien
MONASTÈRE
de Sainte Croix



Participation de Valdequint à la journée de restitution des enquêtes de l'ESCDD à Sainte-Croix mardi 25 septembre

CONVENTION TERRITORIALE GLOBALE

La CTG, une convention cadre politique et stratégique qui permet de partager un projet de territoire sur les champs d'interventions communs

Convention territoriale globale

Le sens de la démarche

La Ctg, une convention cadre politique et stratégique qui permet de partager un projet de territoire sur les champs d'interventions communs

Notre investissement social collectif, en réponse aux enjeux du territoire

Dans une logique d'investissement social, l'objectif est de structurer les politiques locales pour garantir sur tous nos champs d'interventions communs : l'information des familles, l'accessibilité des services mais aussi la promotion de l'égalité des chances pour tous les enfants et l'implication citoyenne des habitants.

La Caf de la Drôme et la communauté de communes du Diois ont souhaité conjointement s'engager dans une nouvelle forme de contractualisation à l'échelle du territoire, intitulée *Convention territoriale globale*.

La dimension *territoriale* souligne la volonté des partenaires de s'investir fortement en proximité des territoires. L'aspect *global* affirme la volonté d'élaborer un projet de territoire sur tous les champs d'interventions partagés : accès aux droits et inclusion numérique, petite enfance, enfance, parentalité, jeunesse, animation de la vie sociale, logement.

La Ctg constitue un cadre politique de référence où l'ensemble des interventions et des moyens offerts par la branche Famille est mobilisé.

Elle poursuit une double logique :

- Décliner les orientations départementales de la branche Famille dans une démarche collaborative,
- S'accorder sur un projet social de territoire, véritable feuille de route partagée, adapté aux besoins des habitants et des familles.

Elle est aussi l'opportunité de trouver de nouveaux champs de collaboration avec les partenaires locaux et de développer des projets innovants.

Une mise en œuvre volontariste progressive et adaptée

Cette Convention territoriale globale pose une ambition politique partagée sur nos champs d'interventions communs. Elle est constituée de feuilles de routes thématiques qui portent les orientations politiques et les projets phares à conduire sur les 4 prochaines années.

Les modalités de mise en œuvre de ces feuilles de route seront partagées en Comité de pilotage paritaire *semestriellement*. Elles pourront être adaptées pour être toujours au plus près des besoins des habitants en s'appuyant sur les ressources du territoire. L'avancée de la mise en œuvre de la Ctg se fera en fonction des moyens réciproques mobilisables par la Caf de la Drôme et la Communauté des communes du Diois.

La construction partagée de la Ctg

La méthodologie déployée nous a conduit à associer les acteurs ressources du territoire. L'objectif était ainsi d'élaborer une vision partagée et de définir des orientations qui nous permettront de relever les défis.

- Un véritable partage du diagnostic et des enjeux du territoire entre tous les partenaires.
- Une concertation large : trois rencontres ouvertes aux acteurs locaux en octobre et novembre 2017, une synthèse et un partage en Comité de pilotage le 11/12/2017.
- Une réflexion sur le champ de la jeunesse co-portée avec le Département dans le cadre du Comité de pilotage jeunesse.
- L'implication des partenaires dans la mise en œuvre et le suivi de la Ctg.

Convention territoriale globale

L'investissement social Caf - Communauté des communes du Diois : pour un projet de territoire global sur tous les champs d'interventions communs pour toutes les familles, avec une attention particulière aux publics les plus fragiles...



4 - PERSPECTIVES

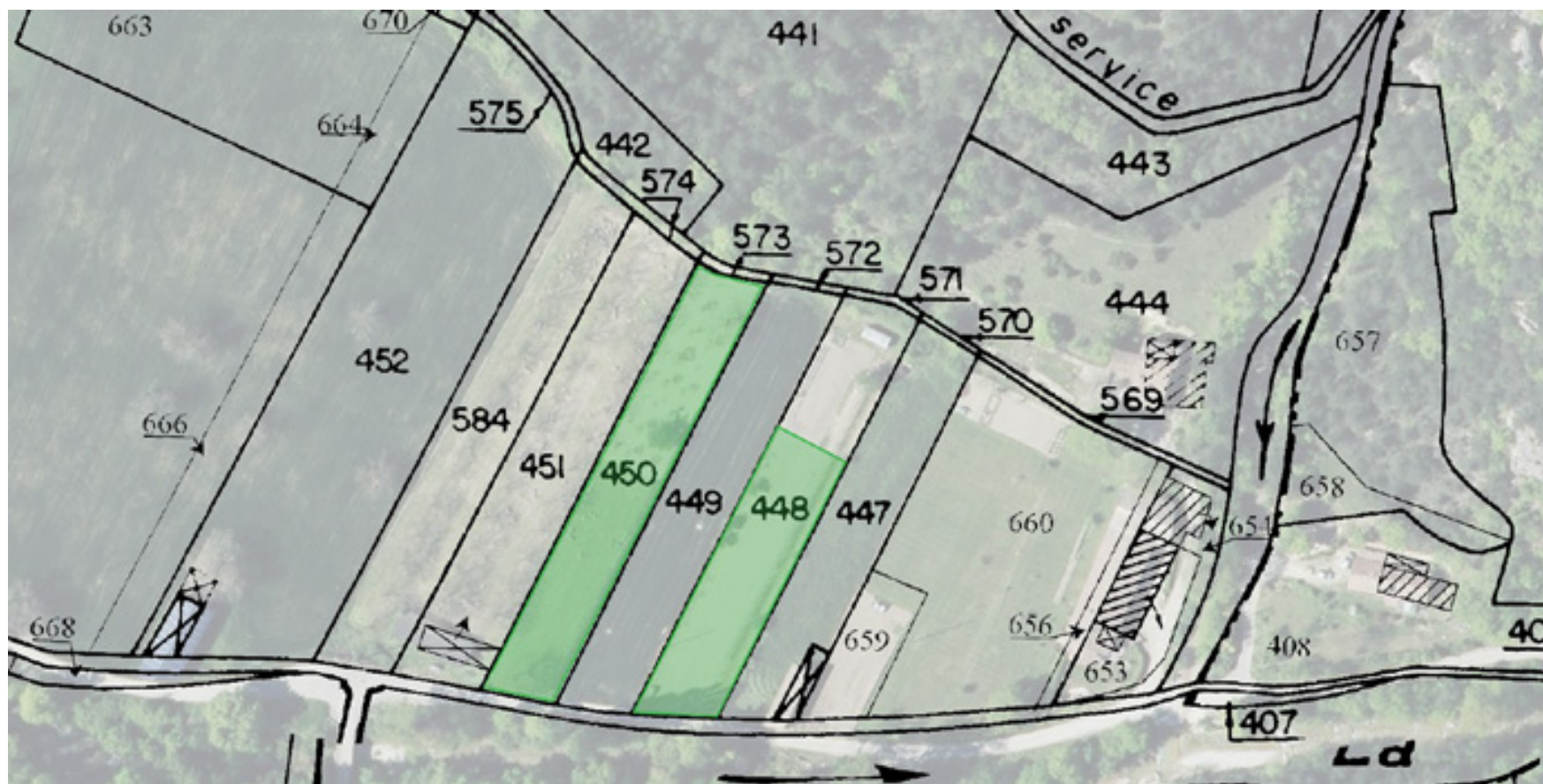
MARAÎCHAGE COOPÉRATIF

Un projet en partenariat avec les **Jardins Nourriciers**, pour lequel l'association a obtenu un financement européen LEADER



MARAÎCHAGE COOPÉRATIF

Les parcelles gracieusement mises à disposition de l'association par la famille Clément sont les parcelles 450, 448, 763, 757



MARAÎCHAGE COOPÉRATIF

Ces 4 parcelles se trouvent dans le village de Sainte-Croix et représentent une surface totale de 5512 m²



MARAÎCHAGE COOPÉRATIF

Des chantiers collectifs auront lieu tous les **vendredis** et en échange de votre participation vous pourrez bénéficier de réductions sur les légumes du jardin



MARAÎCHAGE COOPÉRATIF

À partir de juin, des distributions de légumes auront lieu tous les vendredis, **inscrivez-vous** dès à présent pour bénéficier de paniers frais et colorés



Des distributions hebdomadaires
auront lieu à Sainte-Croix et
Saint-Julien-en-Quint

Soutenez le projet en
réservant des paniers de
légumes !

En 2019, pour répondre aux besoins des habitants, l'association a mis en place des permanences numériques et d'accès aux droits chaque 1er mardi du mois à Sainte-Croix dans les locaux de la mairie.

Accès aux droits & médiation numérique en vallée de Quint





VALDEQUINT
Développement local, numérique et culture

Où nous trouver

St-Julien-en-Quint *
tous les lundis, 9h - 12h, à l'Épilibre

Sainte-Croix *
chaque 1er mardi du mois, 14h - 16h, à la mairie

Chez vous ! *
Nouveau ! Accompagnement à domicile

*Prise de rendez-vous fortement conseillée

Tarifs

Accès aux droits
accès libre et gratuit pour tous

Médiation numérique
adhésion à l'Association Valdequint
+ participation libre (suggérée 5€ / 30 min.)

Dépannage informatique
adhésion à l'Association Valdequint
+ tarif fixe de 15€ / heure

Interventions à domicile
supplément déplacement de 5€
(vallée de Quint et Marignac-en-Diois)

Association Valdequint
35 rue du village, 26150 St-Julien-en-Quint
numerique@valdequint.fr
06 44 87 32 48



maison
numérique
services



SAISON CULTURELLE ITINÉRANTE

En 2019, l'association souhaite se doter d'une caravane multi-fonctions afin de proposer des spectacles itinérants et des animations culturelles dans les villages



Un été festif en perspective avec 12 événements programmés par les bénévoles de la Commission culture

PROJETS RÉCURRENTS

En parallèle de ces nouvelles actions, l'association poursuivra en 2019 la mise en oeuvre d'un grand nombre de ses projets phares

- * Construction d'un four à pain à Sainte-Croix,
- * Coordination d'une fête des enfants,
- * Ajout de matériel de transformation pour la CUMA citoyenne,
- * Achats groupés de fraisiers et de compost,
- * Achats groupés de denrées alimentaires,
- * Coordination du Mois de décembre pas comme les autres
- * Mise en page et édition des Feuilles de Quint

L'ensemble de ces projets ne pourraient avoir lieu sans l'investissement des bénévoles associatifs

Merci à eux !